

ARTÍCULO ORIGINAL

Caracterización del cumplimiento de las normas e índices de consumo en un servicio de esterilización de un centro asistencial
Characterization of the compliance with the norms and consumption indices in a sterilization service of an assistance center

Martha Rodríguez González,^I Nesbelis Pérez Hidalgo,^{II} Judith Pla Moret,^I María Victoria Pedroso Moya^{II}

I Centro Internacional. de Restauración Neurológica. La Habana, Cuba

II Centro de Investigaciones Médico Quirúrgicas. La Habana, Cuba

RESUMEN

Introducción. El servicio de esterilización es quien centraliza el proceso de pre, trans y post esterilización, de todas las áreas, así como la confección de material de curaciones y la distribución de los insumos, por lo que contar con indicadores resulta de gran utilidad en el control de los mismos. Caracterizar el cumplimiento de las normas e índice de consumo en un servicio ha sido el objetivo de este trabajo. **Métodos.** Se realizó un estudio descriptivo, - retrospectivo, donde se analizaron todas las solicitudes de material gastable realizadas durante junio - diciembre de 2017 a la Central de Esterilización. Se seleccionó un servicio que realizó más de cuatro solicitudes a la semana y el que más procedimientos presentó. Se seleccionaron las variables: meses, años, solicitudes de materiales por tipo de actividad, solicitudes con el horario en que sería utilizado, solicitudes con fecha de utilización, y personal que realizó las solicitudes. Se utilizó como medida de resumen descriptiva el porcentaje. **Resultados.** Prevalcieron las solicitudes correctas de materiales a la central por tipo de actividad, sobresaliendo los meses de junio y julio con 718 (29, 4 %) y 663 (25, 0 %), respectivamente . Solo una cifra inferior correspondió a los que no plasmaban en las solicitudes el horario, predominando el mes de junio con 26(44,9 %), así como la fecha de

utilización del material con mayor incidencias con 4 (33, 3 %) . En cuanto a las personas que no estaban autorizadas para realizar las solicitudes se reportó un 0,2 % **Conclusiones.** Se cumplió la implementación de las normas e índices de consumo en el servicio objeto de estudio, sobresaliendo las solicitudes de material gastable por tipo de actividad correctas. El resto de las variables presentó dificultades en menor cuantía, que fueron mejorando paulatinamente.

Palabras clave: material de curación, normas de consumo, gastos, central de esterilización, normas

ABSTRACT

Introduction. The sterilization area is the one that centralizes the Pre, Trans and Post Sterilization Process, of all the areas, as well as the preparation of material of cures and the distribution of the inputs, for what to consist with indicators is very useful in the control of them. Characterizing compliance with the norms and consumption index in a service has been the objective of this work. **Methods.** It was carried out a descriptive retrospective study where all requests for expendable material made during June to December 2017 to the Sterilization Center were chosen. It was selected a service that made more than four requests a week and the one that presented the most procedures, thus constituting the criterion of inclusion. Variables selected were: months, years, requests for materials by type of activity, requests with the schedule in which would be used, applications with date of use, and personnel who made the requests. Vacuum tables were drawn up to capture the data and processed with the help of a computer, where they were found percents. **Results.** The correct requests of materials to the power plant by activity type prevailed, excelling the months of June and July with 718 (29, 4%) and 663 (25, 0%) respectively. Only a lower figure corresponded to those who did not show the time schedule in June with 26 (44,9 %), as well as the date of use of the material with the highest incidents with 4 for 33, 3%. For the people who were not authorized to make the requests, it was reported 0,24 %. **Conclusions.** The implementation of the norms and indexes of consumption in the service object of study was fulfilled, excelling the requests of material spendable by type of correct activity. The rest of the variables presented difficulties in smaller amounts, which were gradually improving.

Keywords: Healing material, consumption norms, expenses, central sterilization, norms

INTRODUCCIÓN

Si bien en Cuba, no existen limitaciones de tipo financiero en el acceso a los servicios de salud y no media el pago directo por parte de los usuarios, esto no implica que se dejen de utilizar los recursos en su mejor uso alternativo.¹

Es por ello que la Central de Esterilización tiene la función de proporcionar a los servicios y unidades el material, en condiciones idóneas de esterilidad a su debido tiempo, así como su correcta protección para la realización de diversos procedimientos.²

Está normado que este servicio centralice el proceso de pre, trans y post esterilización de todas las áreas, así como la confección de material de curaciones y la distribución de los insumos de material gastable, instrumental y equipos,³ desarrollándose en un único puesto, optimizando los recursos existentes, teniendo un mejor control del material confeccionado, procesado y utilizado.⁴

EL manual de normas e índices de consumo de material gastable, enseña las formas de medir y calcular el gasto de recursos por su nivel de actividad (índice) y la política y forma de consumir dichos recursos, así como en qué servicios, el Ministerio de Salud Pública aprobó en el año 2008.³

En salud los índices actúan como regulador del consumo de materiales de uso médico para cada servicio, con una función normativa y los niveles de actividad se forman a partir del análisis de la información estadística, los estudios de morbilidad, y en dependencia de los recursos humanos, materiales y tecnológicos disponibles.⁵

Hoy día, en nuestro país sobrepasan en 7 000 los renglones de productos gastables de uso médico, que deben ser importados para abastecer las necesidades de salud,⁶ para lo cual se gastan cifras millonarias en su adquisición.⁷

MÉTODOS

Se realizó un estudio descriptivo -retrospectivo comparativo en un servicio de esterilización de un centro asistencial en La Habana en el año 2018, donde se analizaron todas las solicitudes de material gastable realizadas durante junio – diciembre de 2017 a la central de esterilización. Se seleccionó un servicio que realizó más de cuatro solicitudes a la semana, más ingresos, así como el de mayor número de procedimientos realizados. Se analizaron las variables: meses, años, solicitud de materiales por tipo de actividad, por horario en que sería utilizado, por fecha de utilización, y personal que las realizó

RESULTADOS

La figura 1 muestra la relación de materiales gastables solicitados durante junio a diciembre de 2017 a la central de esterilización; los meses en que más solicitudes se produjeron fueron junio y julio con 736 y 676 (27,12 % y 29,5 %), solicitudes respectivamente.

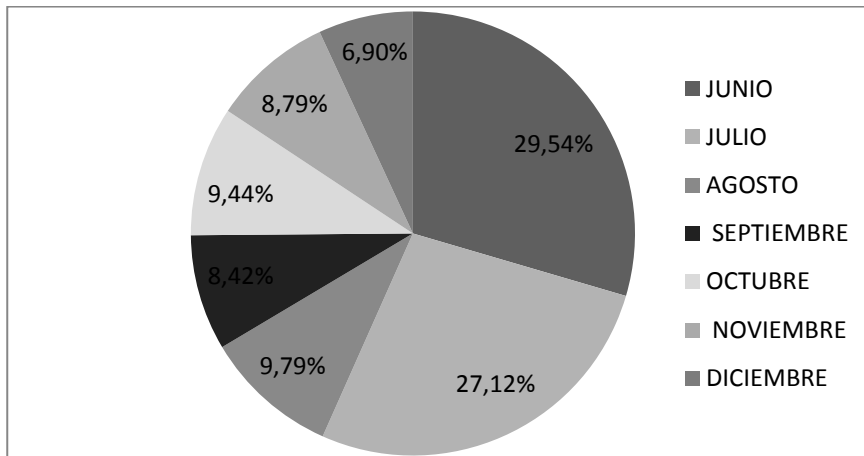


Figura 1. Distribución del total de solicitudes de material gastable según meses

En la figura 2 se observa que en los meses de junio y julio con un total de 718 (29,44 %) y 663 (27,18 %) respectivamente existió un predominio de solicitudes por tipo de actividad correctas.

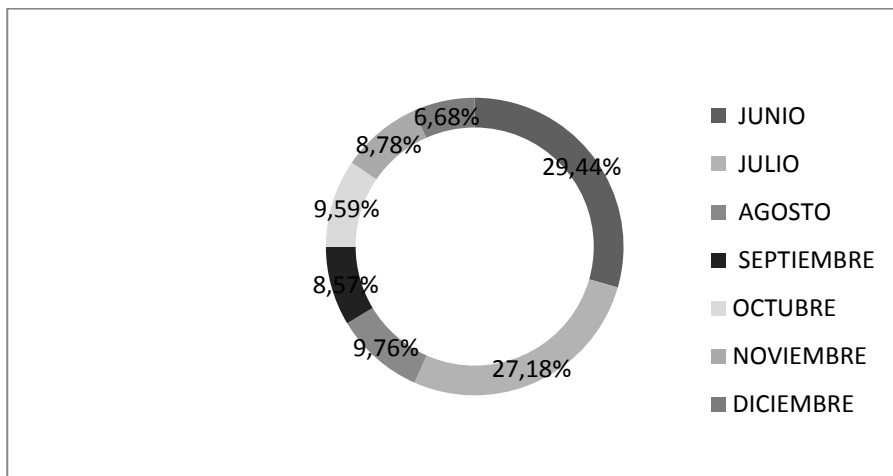


Figura 2. Distribución de solicitudes de material gastable por tipo de actividad correcta

La tabla 1 representa el total de solicitudes en el periodo estudiado que presentaron dificultades con la omisión del horario en que sería utilizado, donde el mes de junio fue el que más reportó con 26 para un 44,9 %, seguido de agosto con 15 con un 25,9 %.

Tabla 1 .Distribución de solicitudes con omisión del horario,

Meses	Solicitudes con omisión del horario	
	No.	%
Junio	26	44,9
Julio	-	-
Agosto	15	25,9
Septiembre	12	20,6
Octubre	-	-
Noviembre	5	8,6
Diciembre	-	-
Total	58	100,0

En la tabla 2 se observa que el mes de junio fue donde existió mayor cantidad de solicitudes a la central donde no plasmaban el día en que sería utilizado el material con 4 ocasiones para un 33,3 %.

Tabla 2. Distribución de solicitudes con omisión de la fecha de utilización del material

Meses	Solicitudes con omisión de la fecha de utilización del material	
	No.	%
Junio	4	33,3
Julio	2	16,7
Agosto	3	25,0
Septiembre	3	25,0
Octubre	-	
Noviembre	-	
Diciembre	-	100,0

La figura 3 representa el total de solicitudes de material gastable realizadas a la central por personal no autorizado, donde el mes de Julio fue el que sobresalió con 0,24 %

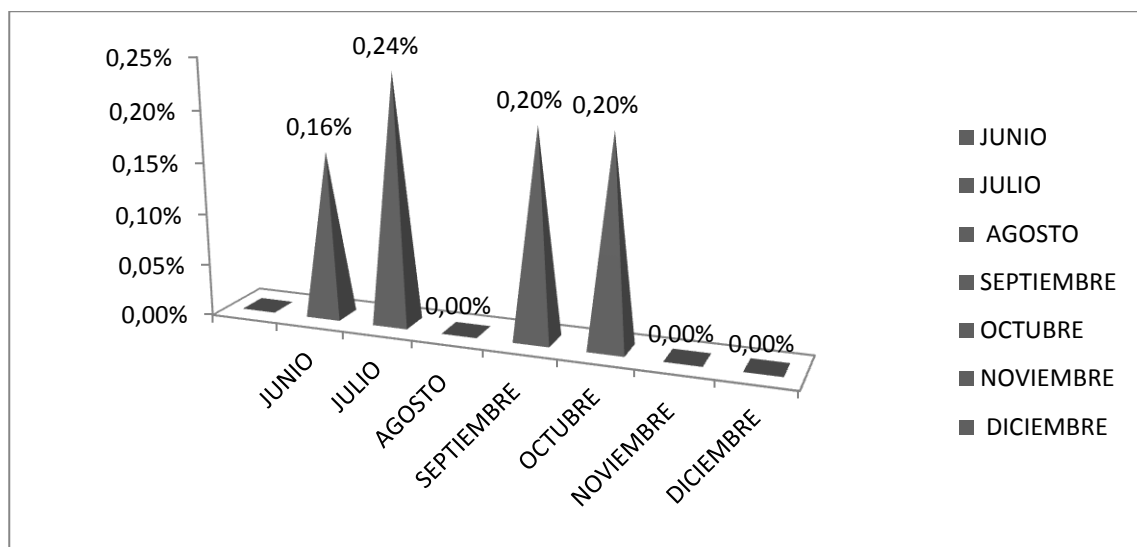


Figura 3. Distribución de solicitudes de materiales por personal no autorizado

DISCUSIÓN

Al realizar el análisis de las solicitudes de material gastable durante los meses objeto de estudio se observa que en los meses de Junio y Julio fue cuando más solicitudes se produjeron; aquí en esta clasificación entra el material de curación como apósitos, vendajes, torundas de gasas, torundas de algodón, aplicadores, depresores y material gastable como jeringuillas desechables, guantes, trocares, llaves de tres vías, equipos de infusión, sondas vesicales entre otros. En total se realizaron 2 492 solicitudes, donde predominó en todos los meses las correctas, es decir las mismas traían implícitas el procedimiento en que sería utilizado.

Según iban transcurriendo los meses se observa una disminución de las solicitudes con dificultades, relacionado con la omisión del horario y la fecha en que sería utilizado, pues se comenzó a trabajar en esa institución desde el año 2013 con el Manual de Normas e Índices de Consumo de los principales renglones de material gastable, que en diciembre del 2008 se hizo conocer, enseñándonos en primer lugar la forma de medir o calcular el gasto de recursos por su nivel de actividad (índice) y la política y forma de consumir dicho recurso(Normas).³

Al revisar la bibliografía consultada autores plantean que el manejo centralizado de los recursos en la Central de esterilización tiene ventajas tales como, eficiencia, economía, seguridad, llevándose controles del consumo del material⁴, guardando relación de alguna

medida con los resultados de este trabajo donde se realizó control de los insumos por la normativa aprobada.

El material gastable es el necesario para la explotación del equipamiento básico y realización de procedimientos invasivos y no invasivos, que en la casi totalidad son de uso único. Este material incluye renglones elaborados por distintos fabricantes, con diferencias de precio y calidad. Los renglones de material gastable son caros, de adquisición en casi su totalidad en el mercado internacional y a precios que entrañan un tamaño esfuerzo por parte de nuestro estado. Por tanto, toda acción que se realice en función de arribar a una demanda real de este tipo de material, con el fin de su satisfacción, es imperativa.⁸

Las jefas de las centrales de esterilización tienen la responsabilidad de la distribución de todos los recursos materiales, garantizar la actividad de control de recursos material, de curaciones y materiales y equipos de toda la institución. Por todas estas razones es que se entrenó a todas las jefas de enfermería de los servicios y departamentos sobre esta temática para realizar las solicitudes con un modelo oficial.

Cuando se interpreta los datos que se presentan en la figura 1 donde en el periodo de junio a diciembre de 2017 existió un aumento poco significativo en cuanto al personal que realiza las solicitudes, y ya en los últimos meses se reporta una disminución paulatinamente, siendo efectivo la confección de un registro de firmas autorizadas como regla.³ Es de señalar que las personas que realizaron las solicitudes eran las sustitutas de las Jefas de salas, pero no se recibió escrito autorizando a las mismas en la central de esterilización.

Es importante y se concuerda con la literatura consultada en que el ahorro se logra también cuando nuestros profesionales emplean con la eficiencia necesaria el diagnóstico clínico, que posibilita la utilización más racional de los medios diagnósticos, evita gastos innecesarios de reactivos y un uso no justificado de equipos de alta tecnología. En el material gastable existen también grandes potencialidades para el ahorro de recursos muy costosos.⁹

CONCLUSIONES

Se cumplió la implementación de las normas e índices de consumo en el servicio objeto de estudio, sobresaliendo las solicitudes de material gastable por tipo de actividad correctas.

El resto de las variables en menor cuantía presentaron dificultades relacionadas con la omisión del horario y fecha de utilización del material, así como la realización de las solicitudes por personal no autorizado, que fueron mejorando las mismas paulatinamente.

REFERENCIAS BIBLIOGRÁFICAS

1. Chaviano Moreno M , Sánchez Delgado Z , García Fariñas A . : Niveles de eficiencia en las clínicas estomatológicas en Matanzas, Cuba. Rev Cubana Salud Pública v.35 n.4 Ciudad de La Habana oct.-dic.200[Internet] [citado 12Agost. 2017]. Disponible en http://scielo.sld.cu/scielo.php?pid=S0864-34662009000400011&script=sci_arttext
2. Rodríguez González M, Pérez González M, Valdés Fernández M . Flujo grama de trabajo en la central de esterilización: algunas consideraciones Medwave 2004; May 4(4):e2678 doi: 10.5867/medwave.2004.04.2678
3. MINSAP. Empresa nacional de insumos. médicos. Manual de normas e índices de consumo de los principales renglones de material gastables. Ciudad de La Habana, Diciembre 2008.
4. Tula Leyva YS, Morales Zaldívar Y, Cañete Castillo O O. Calidad en la Implementación de Normas de Consumo en la Central de Esterilización. [Internet] [citado 6May. 2017]. Disponible en <http://www.monografias.com/trabajos100/calidad-implementacion-normas-consumo/calidad-implementacion-normas-consumo.shtml>.
5. Torres-Correa R R, Rodríguez-García JL. Cálculo de normativas de materiales no gastables de uso médico: la jeringuilla hipodérmica de García Ciencias Holguín, Revista trimestral, Año XIX, 2013; abril-junio.
6. Inventarios en Salud Pública. [Internet] [citado 20 Ene. 2017]. Disponible en <http://www.granma.cubaweb.cu/2010/03/29/cubamundo/index.html>.
7. Suturas contra el derroche. [Internet] [citado 23 Ene. 2017]. Disponible en: <http://www.granma.cubaweb.cu/>

8. Soto García A, Abreu Vásquez M R, Chaple Pérez R. Metodología para el cálculo de la demanda de material gastable en medicina intensiva y urgencias .Revista Cubana de Medicina Intensiva y Emergencias 2008; 7(4) [citado 20 Ene. 2017] .Disponible en <http://www.w3c.org/TR/1999/REC-html401-19991224/loose.dtp>.

9. De La Osa JA. Ahorrar en salud [Internet] . [citado. 20 Ene. 2017]. Disponible en <http://granma.cubaweb.cu/secciones/cienciaytec/index.htm>.

Recibido: 10 de diciembre de 2019

Aceptado: 3 de febrero de 2020

Martha Rodríguez González. Ave. 25 #15 805 e/ 158 y 160, Playa. La Habana. Cuba.

Teléfono: 2715044

Correo electrónico: martha.rdguez@infomed.sld.cu

